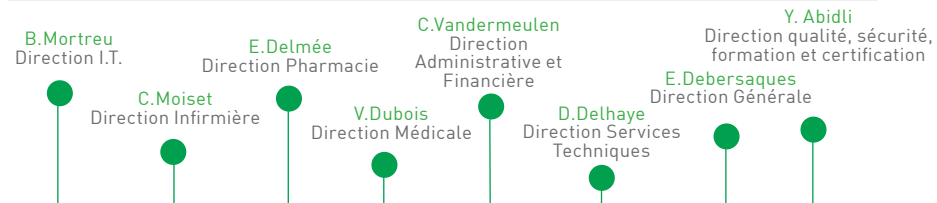


Comité de direction:



Organe d'Administration :

Dr Marc Derély (Président)
Dr Eric Debessaques (Adm. Délégué)
Prof Vincent Dubois (Adm. Délégué)
Mr Philippe Dehaspe
Dr Caroline Depuydt
Mme Marjorie Gobert
Mr Jean-François Gosse
Mr Pierre Nothomb
Dr André Passelecq

Chères Toutes et Tous,

La publication du rapport d'activité de notre institution est l'occasion de prendre un peu de recul par rapport à notre quotidien envahi par une multitude d'actions souvent urgentes.

L'année 2022 aura été marquée par la consolidation de notre offre de soins dans un contexte post-covid. L'accroissement des demandes en santé mentale tant hospitalières qu'ambulatoires est une réalité partagée par l'ensemble de notre secteur d'activité.

La crise sanitaire suivie par la crise énergétique ont demandé un surcroit d'investissements à chacun d'entre nous dans un contexte de pénurie du personnel soignant.

Heureusement la mobilisation de toutes les ressources professionnelles a permis de maintenir une qualité des soins qui fait notre fierté.

L'année 2022 fut aussi l'année du lancement du processus d'amélioration continue de la qualité et de la sécurité qui devrait aboutir en 2024 à la certification par la HAS (Haute Autorité de santé). Cet engagement demande à tous des efforts importants.

Avec plus de 700 collaborateurs, plus de 420 lits et places et une activité de consultation en plein développement, nous nous positionnons clairement comme le premier acteur en santé mentale en Région bruxelloise. Il s'agit d'un défi que nous nous efforçons de relever chaque jour.

Nous vous souhaitons beaucoup de plaisir à la lecture de ce rapport d'activité. Il traduit le dynamisme et la créativité de nos équipes.

Nous en profitons pour les remercier chaleureusement.

Bien cordialement et bonne lecture,

Pour le Comité de Direction



Dr Eric Debersaques
Directeur Général
Administrateur délégué



Prof Vincent Dubois
Directeur Médical
Administrateur délégué

Epsilon ASBL, Caring for Mental Health :

- **Consultations** généralistes ou spécialisées développées dans 3 centres
- **Hospitalisations** pour **adolescents, adultes** et **personnes âgées**, dans des unités de traitements multidisciplinaires
- **Hospitalisation de jour ou de nuit** quand une vie à domicile peut être maintenue tout en poursuivant une prise en charge thérapeutique soutenue
- **Initiatives d'habitations protégées (IHP)** lorsqu'un encadrement multidisciplinaire permet de soutenir une autonomisation
- **Maison de soins psychiatriques (MSP)** (ouverture fin 2019) pour consolider une revalidation et favoriser une réintégration dans la cité

BILAN 2022

Sous réserve de l'approbation des comptes par l'AG

Actif

Actifs immobilisés **52 718 254 €**

Frais d'établissement 85 482 €

Immobilisations incorporelles 759 €

Immobilisations corporelles 52 631 552 €

Immobilisations financières 460 €

Actifs circulants **29 379 822 €**

Créances à plus d'un an en cours d'exécution 3 111 174 €

Stocks et commandes 150 690 €

Créances à un an au plus 11 815 392 €

Placements de trésorerie 6 614 120 €

Valeurs disponibles 7 300 858 €

Comptes de régularisation 432 587 €

Total de l'actif **82 098 076 €**

Passif

Fonds social **44 965 198 €**

Fonds associatifs 864 456 €

Fonds affectés 23 174 011 €

Bénéfice reporté 1 862 389 €

Subsides d'investissement 16 385 535 €

Provisions pour risques et charges **1 162 329 €**

Dettes **35 970 549 €**

Dettes à plus d'un an 17 728 481 €

Dettes à un an au plus 17 872 067 €

Comptes de régularisation 370 001 €

Total du passif **82 098 076 €**

AUTRES INFORMATIONS FINANCIÈRES 2022

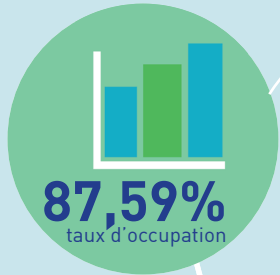
Produits d'exploitation **49 923 802 €**

Facturation mutuelles 13 038 559 €

Facturation patients 3 036 937 €

Facturation douzièmes 30 040 741 €

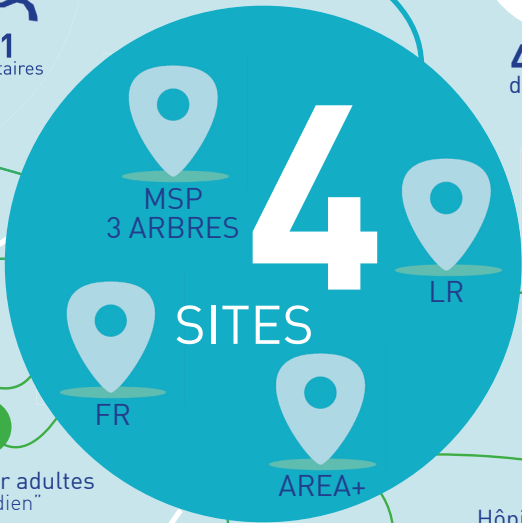
CHIFFRES CLEFS



2609
admissions



38 000 m²
de surfaces bâties



Pôle consultation

SPAD Hedera

IHP Beeckman

Hôpital de jour adultes
"Le Quotidien"



IHP La Lisière

Hôpital de jour ados
(Thipi)

Epik

Hôpital de nuit ados
(Internat Thérapeutique)

Adresse :
Epsilon asbl
Av. Jacques Pastur, 47
1180-Uccle

Téléphone :
02/431.77.00

E-mail :
info@epsilon.be

Site web :
www.epsilon.be

LA CERTIFICATION

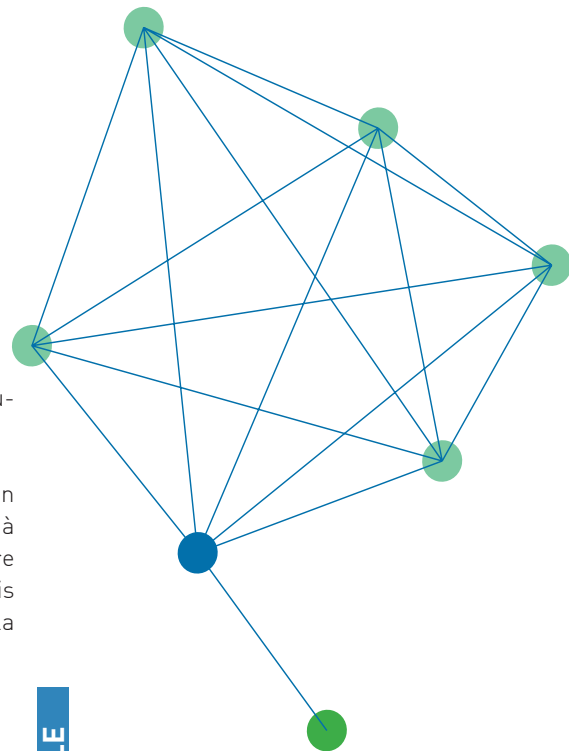
Depuis 2022, Epsilon a inscrit dans ses projets stratégiques le développement d'un management par la qualité. L'objectif est de consolider une démarche qualité qui implique de travailler collectivement au bien-être et à la sécurité des patient.es, et de garantir une qualité de vie au travail à l'ensemble du personnel.

Il s'agit d'inscrire dans la **culture Epsilon** une démarche qualité porteuse de sens pour tout le monde afin d'améliorer les organisations et soutenir toujours davantage le travail clinique. Qui dit « *amélioration continue* » dit également « *mesure* ». Ainsi, Epsilon accorde une place centrale à l'évaluation de sa démarche qualité par les travailleur.euses elleux-mêmes, à travers la récolte des impressions du terrain. Pour ce faire, Epsilon passe par le comité AGILE, les personnes ressources et une communication fluide et transparente.

L'équipe qualité d'Epsilon est ainsi **plurielle et multi-métier**, ancrée au cœur de l'activité et donc portée par les professionnel.les. C'est ce qui va permettre ce tournant vers une gouvernance qui se veut **participative**. La mesure objective est quant à elle confiée à un organisme

d'évaluation externe de la qualité : la Haute Autorité de Santé (HAS).

En résumé, la certification implique que, main dans la main, nous évaluons nos pratiques à un moment T, pour améliorer notre structure et nos organisations, soutenir nos projets mais aussi valoriser la contribution de chacun.e à la qualité des soins.



APPROCHE TRANSVERSALE

Le logo de la Haute Autorité de Santé (HAS) est composé des lettres 'HAS' en bleu, avec une ligne rouge ondulante sous le 'A'.

HAUTE AUTORITÉ DE SANTÉ

LE DÉVELOPPEMENT DE L'APPROCHE TRANSVERSALE

Depuis mars 2021, nous avons créé, au sein d'Epsilon, un groupe multidisciplinaire soutenant une approche des soins psychiatriques qui soit transversale et intégrative.

Ce groupe se donne comme exigence que l'approche transversale soit pensée, réfléchie, élaborée selon **des standards et des impératifs de qualité élevée et constamment mise à jour**. En soutien à notre pratique, cette approche est au service de la singularité des patient.es. Elle fournit une prise en charge individualisée et en respect de la charte éthique et des valeurs prônées par Epsilon. Elle tient compte de la complexité de la souffrance psychique et de la nécessité d'une **approche multidimensionnelle** pour y répondre.

Le développement, la recherche, la communication de cette approche transversale concernent tant les dimensions diagnostique, thérapeutique que clinique. Les prises en charge des personnes en souffrance psychique qui s'adressent à nous sont multidisciplinaires. Ces dimensions sont indissociables, toute réflexion



CERTIFICATION &



théorique doit être mise à l'épreuve de la clinique et réciproquement. Cette approche transversale vient aussi soutenir le processus de certification.



DE MULTIPLES PROJETS

AREA+, LABORATOIRE D'EXPERIENCES

L'hôpital pour adolescent.es AREA+ est un véritable laboratoire expérimental pour développer les approches cliniques les plus pointues dont les jeunes entre 12 et 20 ans peuvent bénéficier.

Un projet de recherche sur les bénéfices d'une activité sportive chez les jeunes souffrant de dépression ou d'anxiété a été mené avec le groupe Team4Talent en collaboration avec le Fonds Baillet Latour. Cette recherche a abouti à une publication dans la renommée revue *Journal of Affective Disorders* et conclut aux **bienfaits du sport comme thérapie adjuvante** chez les adolescent.es hospitalisé.es en psychiatrie pour dépression.

Par ailleurs, AREA+ poursuit le développement de son offre diversifiée pour cette catégorie de patient.e.s en mettant à disposition des lits hospitaliers de jour et de nuit, un lycée thérapeutique « *le Thipi* », un internat thérapeutique et depuis 2021, le développement d'EPIK.

EPIK

Suite à l'augmentation des demandes de traitement en psychiatrie infanto-juvénile hospitalière, des ressources

supplémentaires ont été libérées en 2021 par le SPF Santé. C'est de là qu'est né le projet EPIK au sein de l'offre AREA+.

Ce projet permet en amont d'accompagner les jeunes vers leur séjour en hôpital, ou à l'inverse de les aider à posteriori pour une **transition en douceur** vers une autre institution, ou pour une **réintégration au sein de leur environnement** (famille, école, travail, ...). Cette prise en charge permet également de raccourcir la durée de leur séjour en institution.

En dehors du suivi intensif en semaine, EPIK organise des activités collectives sur le site d'AREA+. L'objectif est **de mélanger des jeunes de différents horizons** pour pratiquer une série d'activités sportives (ultimate frisbee, badminton, ...). On y propose également une série d'activités culturelles comme le théâtre ou encore la musique, avec AREA Studio.

SPAD HEDERA

Dans cette même optique de soutien extra-hospitalier, c'est à la fin de

FOCUS PROJETS



l'année 2022 que la SPAD Hedera a vu le jour, émanant des IHP Epsilon.

Elle est composée d'une équipe de quatre personnes qui se mobilise pour aider de jeunes adultes en souffrance psychique, à domicile ou lors de leur sortie d'un séjour en institution.

Il s'agit d'apporter à ces jeunes **un cadre permettant d'améliorer leur qualité de vie** en travaillant à mobiliser les ressources extérieures afin de créer, ou consolider le réseau des jeunes. En plus de cet accompagnement, cette SPAD assure également un **rôle primordial de soutien** auprès de l'entourage des personnes concernées, et de sensibilisation auprès des professionnel.les non formés aux enjeux de santé mentale.

EPSYLON
CARING FOR MENTAL HEALTH



RAPPORT D'ACTIVITÉ
2022